



- Los vómitos
- Displasia de codo
- ¿Qué cuidados veterinarios necesita el perro mayor?



Síguenos en:



@axoncomunicacio

@AxonComunicacio



¿Quieres formar parte del **CLUB Uno Más**?

- Recibirás gratis la revista, en su edición digital, puntualmente en tu correo electrónico (lee el QR y rellena el formulario).



- Si envías una foto de tu mascota, entre todas las recibidas elegiremos al protagonista de nuestra próxima portada.
- Si eres el ganador, te enviaremos tu portada ampliada para que la tengas de recuerdo.

# Sumario



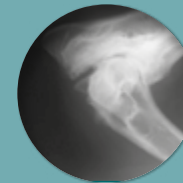
## Salud

- Los vómitos



## Parásitos externos

- Cambio en el paradigma de la prevención frente a la leishmaniosis



## Consejo

- Displasia de codo



## Recuerda

- ¿Qué cuidados veterinarios necesita el perro mayor?



Edita: Axón Comunicación



unomas@axoncomunicacion.net  
Calle de Fuerteventura, 15, bajo B  
28703 San Sebastián de los Reyes  
Madrid  
www.axoncomunicacion.net  
Telf: 91 336 95 59  
Depósito Legal: M-27505-2004





# LOS VÓMITOS

El vómito es uno de los síntomas de las frecuentes alteraciones digestivas de perros y gatos. Consiste en la expulsión forzada del contenido del estómago hacia arriba a través del esófago y fuera de la boca.

Las alteraciones digestivas son un problema bastante frecuente en perros y gatos.

Los síntomas asociados a estos problemas son:

1. Dificultad para tragar líquidos y sólidos
2. Regurgitación
3. Vómitos
4. Diarrea

En este número hablaremos específicamente de los vómitos.

Los vómitos consisten en la salida por boca de contenido del aparato digestivo (alimentos, jugo gástrico, bilis). Van precedidos o acompañados de náuseas y arcadas.

Es importante diferenciar vómito y regurgitación. En la regurgitación hay expulsión de contenido por boca pero no existen arcadas.

## VÓMITOS

- Con náuseas
- Con arcadas
- Con contracciones abdominales

## REGURGITACIÓN

- No hay náuseas
- Ni arcadas
- Ni contracciones abdominales

Los vómitos pueden ser blancos, amarillo-verdosos, con sangre como en "posos de café", pueden tener alimento no digerido, etc. Las circunstancias de cada animal, su edad, si está o no vacunado, la frecuencia del vómito, los síntomas asociados o los hábitos alimenticios y de vida pueden orientar muchas veces al veterinario hacia un diagnóstico u otro.

Aparecen con frecuencia en enfermedades infecciosas, sobre todo de cachorro, como en el Parvovirus y en el Moquillo.

Una alimentación poco adecuada, a base de comida casera o con pienso de baja calidad, los cambios bruscos en la dieta o una cantidad excesiva de comida pueden también desencadenar vómitos en los perros y gatos.

La ingestión de cuerpos extraños (juguetes, piedras, plásticos, huesos, etc), muy frecuente en nuestros animales, puede provocar cualquier síntoma digestivo, incluidos los vómitos. Los objetos más habituales en el perro son juguetes, huesos de frutas, piedras, plásticos o pelotas mientras que en el gato son más frecuentes los cuerpos extraños lineales como hilos, lana o cuerdas. Los cuerpos extraños siempre constituyen un problema importante y pueden incluso llegar a producir una obstrucción intestinal. Muchas veces es necesario recurrir a la endoscopia o a la cirugía para extraerlos.

Para intentar llegar a un diagnóstico resulta muy útil poder contestar algunas preguntas que nos harán en la clínica veterinaria:

- ¿Cuándo empezaron los vómitos?
- ¿Qué color tienen?
- ¿El animal está decaído?
- ¿Ha tomado alguna medicación?
- ¿Había vomitado después de comer o había pasado tiempo?

En función de las respuestas el veterinario podrá realizar un diagnóstico presuntivo.

## PRINCIPALES CAUSAS DE VÓMITO

- Cambios en la dieta
- Ingestión de basura
- Ingestión de cuerpos extraños
- Problemas de estómago
- Problemas intestinales
- Alteraciones de órganos abdominales (peritonitis, pancreatitis, etc)
- Alteraciones nerviosas
- Enfermedades infecciosas (ej. Parvovirus)
- Ingestión de tóxicos
- Algunos medicamentos

## DIAGNÓSTICO

En muchos casos la historia clínica puede ser suficiente para que el veterinario haga un diagnóstico. En otros casos será necesario realizar otro tipo de pruebas como radiografías (para descartar la presencia de cuerpos extraños), análisis de sangre, análisis de orina, endoscopia, etc.

## ¿QUÉ HACER CUANDO APARECEN LOS VÓMITOS?

1. Como primera medida hay que retirar el alimento sólido y dejar al perro o gato en ayuno 24 horas.
2. No hay que restringir el acceso al agua durante muchas horas pero si es importante ofrecerla en pequeñas cantidades varias veces al día.
3. Si los vómitos persisten o son muy frecuentes es necesario acudir al veterinario.
4. Cuando lo indique el veterinario, después de las horas de ayuno, se ofrecerá comida alta-

## DIAGNÓSTICO DE VÓMITOS

- Historia clínica
- Exploración física
- Radiografías de abdomen
- Análisis de sangre
- Análisis de orina
- Ecografía
- Endoscopia



mente digerible, racionada y en pequeñas cantidades varias veces al día.

5. Ante la duda acudir al veterinario o llamarle por teléfono para ver si considera necesaria la visita.

## ¿CUÁNDO DEBO ACUDIR AL VETERINARIO INMEDIATAMENTE?

1. Si el animal es un cachorro
2. Si los vómitos son persistentes.
3. Si los vómitos contienen bilis, sangre o parecen como posos de café.
4. Si el animal está adormilado, decaído, tiene mucha sed o los ojos hundidos.

# Scalibor®

Tommy

Ferran



somos familia

# 12 NUEVA INDICACIÓN MESES



Olvidate del flebotomo transmisor de la leishmaniosis durante todo un año

[www.scalibor.es](http://www.scalibor.es)



**MSD**  
Animal Health

SCALIBOR COLLAR. COMPOSICIÓN: Sustancia activa: Deltametrina 40 mg/l. INDICACIONES Y ESPECIES DE DESTINO: Perros. Scalibor collar demuestra efecto repelente (antialimentación) durante 12 meses para flebotomos (*Phlebotomus perniciosus*) y efecto repelente durante 6 meses para mosquitos culicidos del complejo *Culex pipiens*. Scalibor collar previene de infestaciones por garrapatas durante 6 meses e infestaciones por pulgas durante 4 meses. Se ha demostrado el efecto repelente de Scalibor frente a *Phlebotomus perniciosus*, vector de transmisión de *Leishmania infantum*. Por lo tanto, Scalibor se puede considerar como parte de un programa para la prevención de la infección por *Leishmania infantum*. CONTRAINDICACIONES: No usar en casos de hipersensibilidad a la sustancia activa o a algún excipiente. No utilizar el collar en animales con lesiones cutáneas extensas. No usar en animales menores de 7 semanas de edad. No usar en gatos. PRECAUCIONES: El collar ha demostrado eficacia repelente (antialimentación) durante 12 meses para flebotomos (*Phlebotomus perniciosus*). Sin embargo, no se puede excluir la transmisión de *Leishmania infantum*. El contacto ocasional con el agua no reduce la eficacia del collar durante los 6 primeros meses. No obstante, desde los 6 hasta los 12 meses, la eficacia en contacto con el agua no ha sido demostrada. Tampoco se ha evaluado el efecto de los baños con champú en la duración de la eficacia. Precauciones especiales para su uso en animales: El collar empieza a ser efectivo una semana después de su colocación en el perro. Precauciones específicas que debe tomar la persona que administre el medicamento veterinario a los animales: Se han notificado casos de reacciones de hipersensibilidad en personas que han estado en contacto o alrededor del collar, fundamentalmente de carácter local (tales como eritema, inflamación, urticaria, prurito, dermatitis de contacto y/o erupción localizada) y en alguna ocasión de carácter sistémico (tales como taquicardia, edema laríngeo, erupción eritematosa, dificultad respiratoria y/o sensación de hormigueo en garganta, boca y/o rostro). Seguir estas indicaciones: lavarse las manos con jabón y agua fría tras manipular el collar; mantener fuera del alcance de los niños; no permitir que los niños jueguen con el collar o lo chupen; mantener lejos de bebidas, alimentos y piensos; mantener el envoltorio bien cerrado hasta el momento del empleo. Aunque el contacto ocasional con el agua no reduce la eficacia del collar, este debe retirarse siempre antes de que el perro nade o se bañe ya que la sustancia activa es peligrosa para peces y otros organismos acuáticos. Debe evitarse que los perros naden o se bañen durante los 5 primeros días de llevar puesto el collar. No se han observado efectos secundarios en perras gestantes que llevaron el collar durante la gestación y el periodo de lactación, ni en cachorros de madres tratadas hasta el destete. Este medicamento veterinario no requiere condiciones especiales de conservación. La deltametrina es tóxica para los peces, otros organismos acuáticos y las abejas. Después de usar, el collar no debe tirarse en el medio ambiente ni en el agua. Uso veterinario – medicamento no sujeto a prescripción veterinaria. Instrucciones completas en el prospecto. Mantener fuera de la vista y el alcance de los niños. Reg. N°: 1326 ESP Merck Sharp & Dohme Animal Health, S.L. Ficha técnica actualizada a 20 de diciembre de 2018.

# Cambio en el paradigma de la prevención frente a la leishmaniosis

La leishmaniosis canina es una enfermedad grave producida por un parásito que se transmite a través de la picadura de un “mosquito” llamado flebotomo. Es una enfermedad importante por distintas razones, es endémica en España, tiene una alta prevalencia, siendo uno de los motivos más frecuentes de consultas veterinarias y además es una zoonosis, es decir, se puede transmitir a personas a través de la picadura de dicho mosquito, pero nunca a través del perro.

Los perros, son los principales reservorios domésticos de la enfermedad, esto quiere decir que hospedan al parásito (*Leishmania* spp.) que causa esta enfermedad zoonótica, pero además también son susceptibles de padecerla suponiendo un alto riesgo para su vida.

Dicho esto, los “mosquitos” llamados flebotomos son los únicos que pueden transmitir el parásito (*Leishmania* spp.) y por tanto la enfermedad. Cuando una hembra de flebotomo pica a un animal con leishmaniosis, esta ingiere los parásitos (*Leishmania* spp.). Dichos parásitos se multiplican en el aparato digestivo del flebotomo, después migran a las piezas bucales y cuando vuelve a picar, inoculan el parásito a través de la piel del hospedador (*Leishmania* spp.).

En los últimos años, con el aumento progresivo de las temperaturas, se están modificando algunos factores determinantes de la epidemiología de las enfermedades vectoriales, como es el caso de la leishmaniosis. Los vectores que transmiten esta enfermedad, los flebotomos, tienen un metabolismo que depende de las temperaturas ambientales externas que condicionan la mayor parte de su actividad.

Según estudios nacionales y europeos recientes, hoy en día se pueden encontrar flebotomos que transmiten la leishmaniosis en todas las provincias de España. Todo parece indicar que las actuales condiciones climatológicas no solo están favoreciendo la presencia de mosquitos transmisores de la enfermedad en muchas áreas de España en las que hace unos años no existía riesgo de infección, sino que también están favoreciendo la presencia de flebotomos en épocas más tempranas a las que eran habituales.<sup>1</sup>

La incidencia del cambio climático, con el consecuente aumento de las temperaturas, ha ampliado la temporada de riesgo del flebotomo.<sup>2</sup> Por esta razón, hace más de 2 años que MSD Animal Health decidió hacer nuevos estudios de eficacia de Scalibor® más prolongados en el tiempo, para comprobar si sus altos índices de repelencia frente al flebotomo se adaptaban a estas nuevas condiciones climatológicas.

Estos nuevos estudios han demostrado que Scalibor® mantiene una eficacia repelente frente al flebotomo de entre el 94% y el 98% durante los 12 meses de forma persistente.<sup>3</sup> Las Autoridades Sanitarias establecen que el efecto repelente debe estar entre el 80% y el 100% (preferiblemente superior al 90%) durante todo el periodo de actividad.<sup>4</sup>

Debido a la variabilidad y subida de temperaturas actuales, ahora el riesgo de contagio puede existir todo el año, por lo que es muy importante asegurar que los perros estén protegidos durante los 12 meses.

La principal forma de prevenir las infecciones por este temido parásito es usando antiparasitarios tópicos con actividad comprobada en la prevención de la picadura del flebotomo.<sup>5</sup>

Con Scalibor®, ya no hay que preocuparse de cuándo empieza o acaba la temporada de riesgo, ya que ofrece una protección completa frente al mosquito transmisor de la leishmaniosis durante todo un año con un solo collar.<sup>6</sup>

Si la mascota está infectada, es importante que continúe usando el collar, ya que otras picaduras pueden producir una recaída y una reactivación de la enfermedad.

Un perro infectado es reservorio de la enfermedad ya que un flebotomo puede picarle, infectarse y transmitir la enfermedad a otro perro sano o a una persona. Por esto hay que seguir reduciendo el riesgo de picaduras.

Además, se recomienda tomar algunas precauciones, como limitar los paseos nocturnos con el perro, poner mosquiteras de malla fina en casa y dejar que duerma en casa durante la noche.

Lo importante es evitar la picadura de los flebotomos. Es la picadura del mosquito la que produce la enfermedad si el mosquito está infectado<sup>1</sup>.

El cambio climático está teniendo una importante repercusión en enfermedades como la leishmaniosis canina y se prevé un potencial aumento de la enfermedad, sobre todo en zonas urbanas. Con el uso de métodos preventivos en las mascotas se puede disminuir la infección y aplacar el impacto de esta enfermedad.

Con más de 10 estudios de repelencia frente al flebotomo, estudios de campo con más de 30.000 perros y la evidencia real de 20 años protegiendo a millones de perros frente a la leishmaniosis.<sup>7</sup> Ya las familias de perros no tendrán que preocuparse de cuándo han pue-

to el collar, Scalibor® ofrece una protección completa frente al flebotomo durante todo un año con un solo collar.<sup>6</sup>

## Acerca de MSD Animal Health

Desde hace más de un siglo, MSD es líder mundial en el sector de la salud trabajando para contribuir al bienestar del mundo. MSD Animal Health, conocida como Merck Animal Health en Estados Unidos y Canadá, es la unidad de negocio mundial para salud animal de MSD. A través de su compromiso con *Science of Healthier Animals*® (la ciencia de animales más sanos®), siempre a la vanguardia en el sector, sigue siendo pionero en la apuesta por la innovación y en la contribución a la mejora de la salud de las mascotas y sus familias.

La compañía invierte en una gran cantidad de recursos de I+D exhaustivos y dinámicos y en una cadena de suministro mundial y moderna. MSD Animal Health está presente en más de 50 países y sus productos están disponibles en aproximadamente 150 mercados. Para más información, visite [www.msd-animal-health.es](http://www.msd-animal-health.es)

- Javier Lucientes. Leishmaniosis y el cambio climático en España. Cambio del paradigma en la Prevención. Revista ARGOS, Marzo 2019.
- Alten B, Maia C, Afonso MO, Campino L, Jiménez M, González E, et al. (2016) Seasonal Dynamics of Phlebotomine Sand Fly Species Proven Vectors of Mediterranean Leishmaniosis Caused by *Leishmania* infantum. *PLoS Negl Trop Dis* 10(2):e0004458. doi:10.1371/journal.pntd.0004458.
- Samara Paulin, Régis Frénais, Emmanuel Thomas and Paul M. Laboratory assessment of the anti-feeding effect for up to 12 months of a slow release deltamethrin collar (Scalibor®) against the sand fly *Phlebotomus perniciosus* in dogs. *Baldwin. Parasites & Vectors* 2018 11:529.
- Guideline for the testing and evaluation of the efficacy of antiparasitic substances for the treatment and prevention of tick and flea infestation in dogs and cats. 14 July 2016. EMEA/CVMP/EWP/005/2000-Rev.3. Committee for Medicinal Products for Veterinary Use (CVMP).
- Miro et al. Novel Areas for Prevention and Control of Canine Leishmaniosis. *Trends in Parasitology*, September 2017, Vol.33, No.9.
- SPC Scalibor®.
- Recopilación de los estudios publicados y disponibles en el Dossier científico MSD Animal Health 2019.



En España hay tres especies de “mosquitos” que pueden transmitir el parásito *Leishmania infantum*: *Phlebotomus perniciosus*, *Phlebotomus ariasi* y *Phlebotomus langeroni*. El *Phlebotomus perniciosus* es la especie más abundante y está distribuido desde la costa hasta las montañas, siendo el más frecuente en ambientes urbanos.



## Scalibor®

# 12 NUEVA INDICACIÓN MESES

Olvidate del flebotomo transmisor de la leishmaniosis durante todo un año

somos familia

Uno Más

www.scalibor.es

MSD Animal Health

# DISPLASIA DE CODO

La articulación del codo constituye una de las más complejas del organismo ya que está formada por superficies articulares de tres huesos diferentes: húmero-radio-cúbito. El conjunto de signos clínicos comunes a todas las patologías que se originan en esta zona recibe el nombre de Displasia de Codo.

La displasia de codo es una enfermedad hereditaria que afecta fundamentalmente a razas de perros grandes. Tiene gran incidencia en Rottweiler, Golden Retriever, Labradores, Bouvier de Berna, etc, así como también a varias razas de terriers. Puede afectar a ambos codos o sólo a uno.

Estos problemas empiezan a afectar al perro en pleno crecimiento y desarrollo, apareciendo dolor entre los 4 y 6 meses de edad. Lógicamente cuanto más grave sea el proceso, más dolor sufre el animal. Los cachorros o perros adultos con displasia de codo pueden cojear, especialmente tras realizar ejercicio ya que el dolor hará que el animal cojee mucho más. En ocasiones este dolor es tan intenso que el animal evita moverse y es posible que pierda masa muscular. Otros síntomas que podemos ver frecuentemente son que nuestro perro saca las manos hacia fuera, o rigidez en las articulaciones.

Para diagnosticar la displasia de codo, se recurre a la radiografía de la articulación en busca de cualquier anomalía.

Es importante conocer que los perros de razas predispuestas, las grandes y las gigantes sobre todo, deben ingerir una dieta ajustada y especial para perros en crecimiento evitando los piensos para cachorros que sean demasiado energéticos, así como descartar el abuso de complementos como el calcio y las vitaminas. La inclusión de condroprotectores en la dieta de los cachorros favorece un adecuado desarrollo musculoesquelético y articular, lo que sugiere una disminución en la aparición de displasia de codo, según estudio reciente. En perros diagnosticados de displasia de codo, estos productos mejoran de forma significativa los síntomas y en definitiva la calidad de vida de estos animales\*.

## **\*Efecto de un condroprotector oral en el tratamiento preventivo de displasia de codo en labradores**

Simón Martí Angulo, Núria García López.  
Fundación Once del Perro Guía (FOPG).  
Presentado en las XIII Jornadas GEVO  
(Grupo de Especialistas Veterinarios en  
Traumatología y Ortopedia)  
Gijón, Abril 2013



Con la compra de este producto está contribuyendo a la labor de la **Fundación ONCE del Perro Guía**. (Con el código QR adjunto, podrá ver el vídeo de 25 años de la historia de la Fundación con subtítulos en castellano).

  
Véase vídeo



# hyalORAL<sup>®</sup>

**Pharmadiet siempre  
recomienda administrar  
la dosis diaria adecuada  
según peso**

**FUTURE  
DOG GUIDE**



VER VADEMÉCUM  
INTERACTIVO

 **pharmadiet**  
VETERINARIA  
OPKO Health Europe

# ¿QUÉ CUIDADOS VETERINARIOS NECESITA EL PERRO MAYOR?

**Un perro se considera mayor  
alrededor de los siete años  
aunque hay muchas variaciones  
dependiendo de la raza y tamaño**

Los perros pequeños pueden vivir mucho más de la media, entre 15 y 18 años. Los perros de razas grandes no alcanzan edades tan avanzadas como los de razas pequeñas. Generalmente viven 11-13 años. El envejecimiento suele comenzar a los 6 años de vida. En las razas gigantes se pueden observar los primeros problemas de salud a partir de los 5 años. Los perros de edad avanzada presentan frecuentemente procesos articulares, disminución de la capacidad auditiva y de visión, aparición más frecuente de tumores, algunas enfermedades orales, patologías cardíacas, enfermedades hepáticas y lesiones renales.

Es recomendable realizar revisiones periódicas que pueden consistir en:

#### **Examen Físico:**

Ojos, boca, oídos, piel.

#### **Análisis de sangre y orina:**

Detectaremos problemas de riñón, hígado y problemas hormonales (diabetes por ejemplo).

#### **Revisión cardíaca:**

Auscultación, radiografía y electrocardiograma porque es muy común en estas edades la aparición de enfermedades valvulares y dilataciones cardíacas.

#### **Ecografía abdominal:**

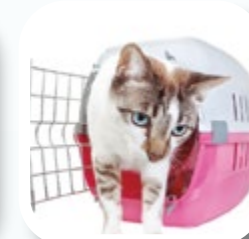
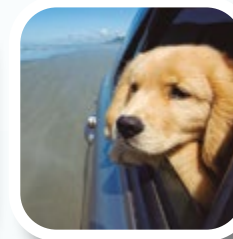
Podremos ver el estado de los órganos internos, como útero, próstata, hígado, riñones. Es especialmente útil para la detección precoz de tumores.



# calmatONINE®

Calma ante situaciones de estrés

- VIAJES
- RUIDOS
- SEPARACIÓN
- VISITAS
- CAMBIOS



**Ahora puedes ayudar a tu mascota  
ante situaciones de estrés**

- Tranquilizante
- Relajante
- Ansiolítico
- Favorece la regulación del sueño



Consulte a su veterinario



Avanzando juntos desde 1994



**CORRELACIÓN APROXIMADA ENTRE LA EDAD HUMANA Y LA DE UN PERRO**

PERRO	PERSONA
1 AÑO	15 AÑOS
2 AÑOS	25 AÑOS
3 AÑOS	30 AÑOS
4 AÑOS	35 AÑOS
5 AÑOS	40 AÑOS
6 AÑOS	45 AÑOS
7 AÑOS	55 AÑOS
8 AÑOS	60 AÑOS
9 AÑOS	65 AÑOS
10 AÑOS	75 AÑOS

Es muy importante la detección precoz de las patologías asociadas al envejecimiento. Que el animal sea mayor no es excusa para desatender sus necesidades veterinarias. ¿Qué cuidados especiales necesita un animal mayor? Una alimentación correcta, revisiones periódicas y un ejercicio adecuado son las bases de una vida larga y sana.



**Enfermedades más frecuentes a partir de los 7 años**

**Artrosis:**

Los problemas músculo-esqueléticos son muy frecuentes. Pueden aparecer dificultades al caminar, rechazo a paseos prolongados. Aparece dolor articular, especialmente cuando pasa del reposo al movimiento. Muchas veces se pueden observar cojeras que mejoran después del ejercicio.

**Tumores:**

La aparición de cualquier masa, pigmentación anormal, cambio corporal o de conducta debe comentarse al veterinario. Los síntomas que produce un tumor son poco específicos y dependen del órgano que afecte.

**Enfermedades cardíacas:**

La fatiga, la intolerancia al ejercicio, tos, son síntomas a tener en cuenta.

**Enfermedades degenerativas hepáticas y renales:**

Los signos más frecuentes que hay que vigilar incluyen vómitos, pérdida de apetito, adelgazamiento, sed y orina en cantidad excesiva.

**Enfermedades endocrinas o con base hormonal:**

Como la Diabetes Mellitus, por ejemplo. Se caracteriza por una falta de insulina, hormona encargada de regular el nivel de glucosa en la sangre. La ausencia total o parcial de insulina provoca la aparición de niveles de glucosa en la sangre muy elevados.

**Enfermedades del aparato reproductor:**

Infecciones uterinas y problemas prostáticos son los más frecuentes.

**Enfermedades dentales:**

Muchos pacientes geriátricos tienen problemas dentales (periodontitis, presencia de abundante sarro, abscesos, pérdida de piezas...) que deben ser vigilados.

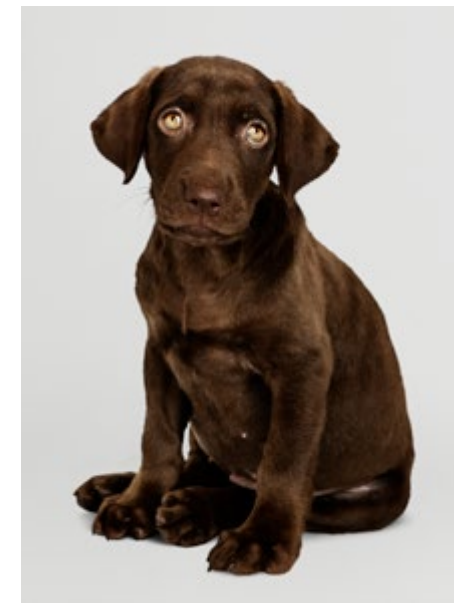
**La expectativa de vida de los perros depende del color de pelo**

Siempre se ha sabido que determinados colores en nuestros animales, llevaban aparejado algún tipo de "efecto secundario" sobre el modo de vida de los mismos. Los gatos blancos con ojos azules suelen ser sordos, los gatos tricolores son hembras y cosas así.

Ahora, científicos australianos de la Universidad de Sidney, basándose en un estudio realizado sobre 33000 perros de Labrador color chocolate, han llegado a una serie de conclusiones que publican en la revista Genética y Epidemiología Canina.



Según las conclusiones a las que llegaron, los perros de Labrador de color chocolate, viven un 10% de media menos que los labradores normales (amarillos) y tienen además más problemas de oído y de piel.



**Diablo de Tasmania y desaparición de tumores**



Todos los que estamos en la flor de la vida recordamos los dibujos animados del Conejo de la Suerte, en los que salía un animal terrible, destructor de todo lo que se encontraba en el camino del torbellino con el que se desplazaba y que se alimentaba de todo lo habido y por haber. Este animal terrible, pero que a todos nos encantaba era el Diablo de Tasmania.

Ese pequeño marsupial carnívoro, usado a veces como animal de compañía, no era tan diabólico como aparecía en los cartoons ni como su nombre dejaba imaginar. Lo que hoy nos importa sobre el diablo de Tasmania es algo mucho más grave.

Este animalito está en riesgo de extinción por la proliferación de una tumoración facial contagiosa que ha diezmando su población. Algunas cifras hablan de una reducción de las poblaciones en 20 años en un 80%.

Ahora, sin embargo, los científicos han encontrado una resistencia genómica a estos tumores, habiendo animales en los que se ha producido la remisión de los mismos. Esta base genómica servirá de base para el estudio de este tipo de genes en las poblaciones humanas.



# covetrus

## Avanzando en el mundo de la medicina veterinaria



Llámenos  
902 31 41 51 / 91 330 81 00  
Le atenderemos al instante



Póngase en contacto  
[ventas@covetrus.com](mailto:ventas@covetrus.com)  
Responderemos a la mayor brevedad



Visite nuestra web  
[www.covetrus.es](http://www.covetrus.es)  
Gran gama de productos y servicios



Tienda en Madrid:  
91 330 70 40  
C/Alcalde Luis Marichalar, 4 - 28030