



- Los reptiles (II)
- Actuación ante un animal perdido o abandonado



Síguenos en:

f

t

@axoncomunicacio

@AxonComunicacio

# Scalibor®

## No los pongas en riesgo

Solo Scalibor® protege así  
frente al flebotomo transmisor  
de la leishmaniosis:

DURANTE

**12**  **MESES**

HASTA UN

**98** %  
DE EFICACIA\*  
REPELENTE

Una sola picadura puede  
infectar a tu perro.  
**¡PROTÉGELO!**



Ficha técnica en  
**scalibor.es**

En caso de duda consultar con su veterinario.

 **MSD**  
Animal Health

# Sumario



**Recuerda:**  
Los reptiles (II)

**Consejo:**  
Actuación ante un  
animal perdido o  
abandonado



AVALADO POR:



Edita: Axón Comunicación



unomas@axoncomunicacion.net  
Calle de Fuerteventura, 15, bajo B  
28703 San Sebastián de los Reyes  
Madrid

www.axoncomunicacion.net  
Telf: 678498310

Depósito Legal: M-27505-2004

## **Autores**

Axón Comunicación no se hace responsable de las opiniones que los autores expresen, tanto en los artículos como en sus comentarios.

## **Colaboradores**

Axón Comunicación no se hace responsable de las opiniones de los colaboradores que en caso alguno representarán la opinión de la revista.

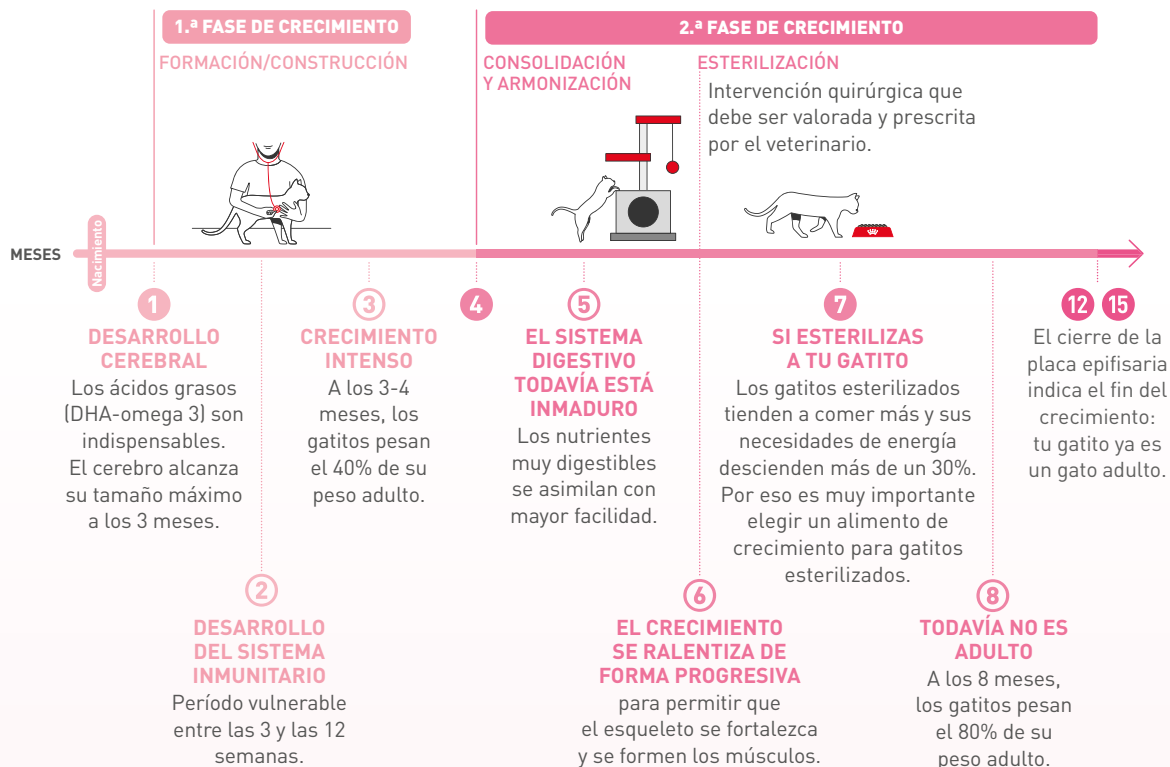
## **Derechos de autor**

Axón Comunicación no se hace responsable de la gestión de derechos de autor de los contenidos remitidos. Queda prohibida la reproducción total o parcial del contenido de esta obra sin previa autorización escrita.



## DE GATITO

### A GATO ADULTO



## LA SALUD ES LA BASE DE LA VIDA

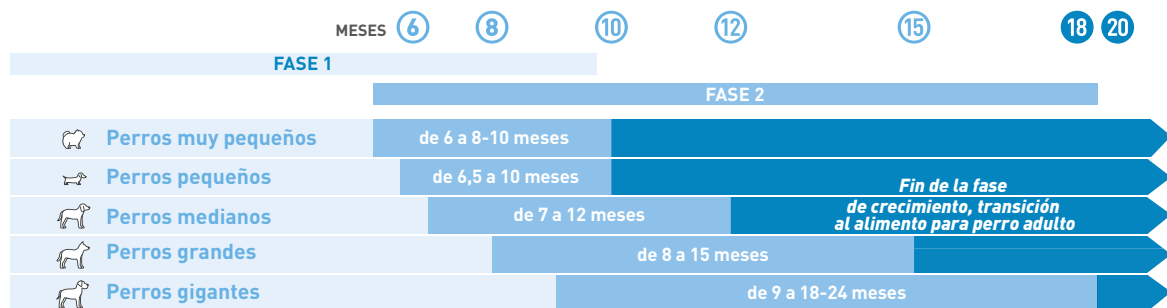
Programa nutricional específico para cada fase de crecimiento

Descubre más en [www.royalcanin.com/es](http://www.royalcanin.com/es)

# ...tu mascota pasa por diferentes fases de crecimiento?

## DE CACHORRO

### A PERRO ADULTO



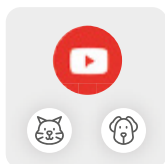
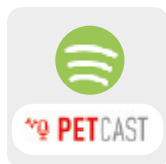
La primera fase de crecimiento corresponde al desarrollo de la estructura ósea y los órganos internos del cachorro:

- Necesita un elevado nivel de energía.
- Su sistema digestivo todavía se está formando: para evitar la sobrecarga del estómago, divide la ración diaria de alimento en 3 comidas al día.
- Su sistema inmunitario todavía es inmaduro.

La segunda fase de crecimiento empieza cuando el cachorro pesa el 80% de su peso total adulto:

- Los músculos se desarrollan.
- Necesita menos energía.
- El sistema digestivo es más maduro y puede digerir cantidades de alimento más grandes, lo que permite pasar de 3 a 2 comidas al día.
- Es un momento adecuado para esterilizarlo.

¡Síguenos! y descubre muchos más consejos.





El cerebro de los reptiles está situado dentro de la cavidad craneana, como en el resto de los vertebrados y es un cerebro muy primitivo y mucho menos desarrollado que el de las aves y los mamíferos, por lo que sus capacidades de aprendizaje son prácticamente nulas. Podríamos decir que el cerebro de los reptiles funciona únicamente a nivel de instintos. Podemos dividirlo en tres regiones, anterior, media y posterior.

Muy relacionado con el cerebro se encuentran los Órganos de los sentidos. En los reptiles, al ser fundamentalmente animales cazadores, todos se encuentran muy desarrollados.

Los ojos, los dos principales, cuentan con una pupila que se abre de forma vertical en los reptiles de vida nocturna mientras que en los diurnos o los crepusculares, la abertura es circular. Aquí podríamos hablar de una característica específica de las serpientes y es que, a diferencia de



# Los reptiles (II)

Siguiendo con las características anatómicas de nuestros amigos los reptiles, y una vez que hemos explicado como es su sistema esquelético, vamos a abordar el sistema corporal al que protege, su Sistema Nervioso.

otros reptiles, carecen de párpados, teniendo por tanto esa mirada tan fría y aterradora que poseen. Pero volvamos a la anatomía. Hemos dicho que dependiendo de sus hábitos de vida la forma de la pupila varía. Lo mismo ocurre con los receptores fotosensibles que se encuentran en la retina. Estos receptores son de dos tipos, los conos y los bastones. En los reptiles nocturnos, lo que encontramos principalmente en la retina son bastones, mientras que en los reptiles diurnos lo que encontramos son en general conos. En

los reptiles que viven entre el día y la noche nos encontramos con un doble juego de fotorreceptores, aunque son más los conos que los bastones.

Supongo que habréis notado algo raro al inicio del párrafo anterior. He hablado de los dos ojos principales. ¿Me he vuelto loco o ha salido a jugar mi vena escatológica? Ninguna de las dos cosas. Aunque se encuentran rastros de su presencia en todos, en algunos lagartos (Lacerta, Anguis), sobre todo se puede apreciar en los únicos rin-

cocéfalos vivientes, las dos especies de Tuátaras neozelandesas (*Sphenodon* spp.). Me estoy refiriendo al ojo impar u ojo pineal que es una estructura que se encuentra en la segunda vesícula cerebral, relacionado con la glándula pineal y que ayuda a regular el ritmo circadiano y la producción de hormonas relacionadas con la termorregulación. Pues bien, este ojo pineal en las tuátaras consta de un cristalino en su parte superior y de una retina en su parte inferior, aunque su capacidad para diferenciar el día de la noche no depende de las estructuras de conos y bastones.

El oído es un órgano muy desarrollado en tortugas y saurios. Está formado por una estructura del oído interno, el caracol, y una del oído medio, la columbela, que procede del hueso hiomandibular. Las serpientes son, sin embargo, sordas.

El olfato es un órgano muy útil en aquellas especies que son ciegas. En las serpientes, el órgano del olfato no se encuentra en la nariz, sino en una estructura llamada órgano de Jacobson u órgano vomeronasal, que se encuentra localizado entre el paladar y las fosas nasales. En este órgano de Jacobson también se asienta el sentido del gusto y está muy desarrollado en serpientes y lagartos. Es la lengua la encargada de llevar las partículas olfativas y gustatorias a este receptáculo. En los ofidios, la lengua bífida permite llevar distinta carga sensorial en cada una de las puntas de la lengua,



lo que hace que la serpiente pueda identificar la dirección donde más estímulos se producen, por lo que permite a estos animales dirigirse tras la presa sin ningún tipo de dificultad.

El sentido del tacto está muy desarrollado en estos animales, pero no en el sentido en que nosotros lo conocemos. Su disposición a mantener el cuerpo pegado al terreno permite a los reptiles ser muy receptivos a todas las vibraciones que se transmiten a través del suelo.

El último sentido del que vamos a hablar es de la capacidad de los reptiles de localizar a sus presas mediante la detección de la temperatura de los mismos. Muchas serpientes cuentan a ambos lados de sus narinas de unas aberturas, denominadas fosetas loreales o cavidades termorreceptoras, en especial los

crótalos, situadas entre éstas y los ojos, que permiten "ver" el calor que emiten las presas y hace posible que estos animales puedan ser capaces de cazar en la más absoluta oscuridad, ya que estas fosetas diferencian entre el entorno frío y oscuro y la presa caliente y "luminosa"





# Atopivet<sup>®</sup> collar

 Bioiberica

Hasta 2 meses  
de piel cuidada en un solo



NUEVO



Con  
**Biosfeen<sup>®</sup>**

[www.bioiberica.com](http://www.bioiberica.com)

Máxima comodidad y mayor cumplimiento.

# Actuación ante un animal perdido o abandonado

Es lamentable que hoy en día la gente siga abandonando a sus mascotas. Es imprescindible antes de adquirir algún animal la concienciación de que se convierte en una responsabilidad, y como tal tendremos que hacer frente a una serie de costes económicos, así como "sacrificios" personales (sacarle a la calle, limpiar areneros, planear vacaciones...) y si no se está dispuesto a cumplir todos y cada uno de estos "sacrificios" es mejor no adquirir una mascota, ya que no se trata de algo obligatorio ni vital, y así evitar que este gran problema siga aumentando.



Lo primero a tener en cuenta ante un animal perdido o abandonado, es la posibilidad que tenemos de hacernos cargo de él y responsabilizarnos desde el momento en que le cogemos.

En caso de no poder hacernos cargo, siempre se puede realizar una llamada al 112, hablar con la policía o con el SEPRONA (Servicio de Protección de la Naturaleza) y dar el aviso de que hay un animal abandonado/perdido.

Debemos entender que nosotros, como clínica veterinaria, no podemos hacernos cargo de todos los perros recogidos de la calle que nos traen los clientes, además es una situación que nos resulta frustrante para nuestro trabajo.

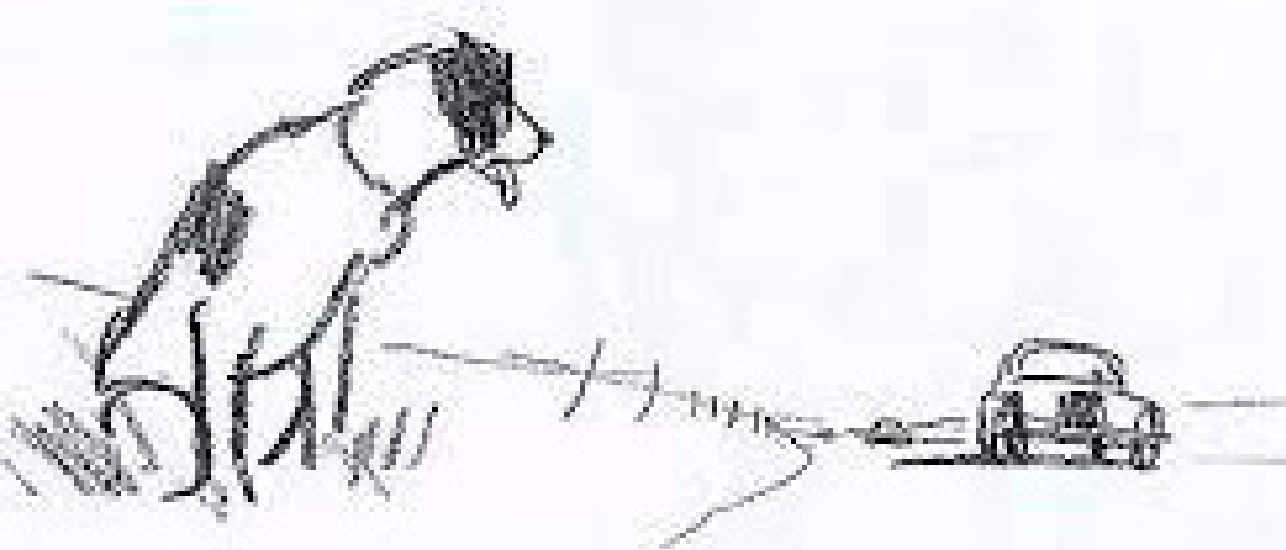
Tenemos que hacerles entender que el gasto y esfuerzo de recoger a un animal abandonado siempre debe ser de la persona que toma la decisión de recogerle sabiendo que ello conlleva una serie de desembolsos de atención sanitaria y mantenimiento.

Ante un animal abandonado que está aparentemente en buenas condiciones, siempre pueden traerlo a nuestra clínica para pasar el lector de microchip o ver si tiene algún tipo de identificación; en caso de que lo tenga, nos pondremos en contacto con la base de datos de la Comunidad a la que corresponda y ellos nos podrán facilitar los datos de contacto y personales de la persona a la que está dada de alta el animal, para poder darle el aviso y cuadrar con ellos la recogida.

Es importante que la persona que ha recogido al animal no abandone las instalaciones hasta que el dueño aparezca y se haga cargo del animal.

En caso negativo, que el animal no tenga microchip, nos encontramos ante una situación en la que será el cliente el que decida cómo actuar. Tiene varias opciones entre las cuales están:

- Adopción, identificando al animal a nombre de quien lo haya recogido de la calle.
- Acogida temporal a la espera de encontrarle un hogar.
- Albergues, acudir a un centro de recogida, aunque lamentablemente en la actualidad están saturados.
- Servicios Municipales, servicios de recogida de animales que corresponden a los ayuntamientos, y que normalmente no tienen unas instalaciones adecuadas o éstas están saturadas.



Nuevo

# AdTab



Elanco

Comprimidos masticables



1  
COMPRIMIDO



ACCIÓN INMEDIATA  
Y PERSISTENTE



30 DÍAS DE  
PROTECCIÓN



ELIMINA PULGAS  
Y GARRAPATAS



FÁCIL DE  
ADMINISTRAR<sup>1,2</sup>



SABOR  
DELICIOSO



El comprimido **más rápido sin prescripción** frente a pulgas y garrapatas\*



Único comprimido **para gatos disponible en tiendas** frente a pulgas y garrapatas.



Quererlo **siempre** ha sido **fácil**,  
ahora protegerlo **también**



Para **más información**  
sobre **AdTab®**, entra en:



AdTab® es un medicamento veterinario. Consulta la ficha técnica en [adtab.es](http://adtab.es). En caso de duda consulta a tu veterinario. Elanco y la barra diagonal son marcas registradas de Elanco o sus filiales. ©2023 Elanco o sus filiales. PM-ES-23-0218.

1. Cavalleri D, Murphy M, Seewald W, et al. A randomised, blinded, controlled field study to assess the efficacy and safety of lotilaner tablets (Credelio™) in controlling fleas in client-owned dogs in European countries. *Parasites & Vectors* 2017; 10:526-2. Cavalleri D et al. 2018. "A randomised, blinded, positive controlled, multicentre pivotal field study to evaluate the efficacy and safety of lotilaner tablets for cats administered orally at a minimum dose rate of 6.0 mg/kg to cats naturally infested with ticks." *Parasites & Vectors* 2018.

\*El comprimido sin prescripción veterinaria que en perros elimina las garrapatas ya presentes en 8 horas, las pulgas presentes en 6 horas y las pulgas reinfestantes en 4 horas y en gatos elimina las garrapatas ya presentes en 18 horas, las pulgas ya presentes en 8 horas y las pulgas reinfestantes en 12 horas.



## Normativa actual ante maltrato o abandono

Tal y como a continuación detallamos, el artículo 337 del Código Penal tipifica como delito el abandono, maltrato o crueldad hacia animales domésticos.

### Artículo 337

El que por cualquier medio o procedimiento maltrate injustificadamente a un animal doméstico o amansado, causándole la muerte o lesiones que menoscaben gravemente su salud, será castigado con la pena de tres meses a un año de prisión e inhabilitación especial de uno a tres años para el ejercicio de profesión, oficio o comercio que tenga relación con los animales.

Artículo 337 redactado por el apartado no-nagésimo noveno del artículo único de L.O. 5/2010, de 22 de junio, por la que se modifica la L.O. 10/1995, de 23 de noviembre, del Código Penal («B.O.E.» 23 junio). Vigencia: 23 diciembre 2010.

## Bibliografía

- Artículo 337 del Código Penal
- [http://noticias.juridicas.com/base\\_datos/Penal/lo10-1995.l2t16.html](http://noticias.juridicas.com/base_datos/Penal/lo10-1995.l2t16.html)





# PARA RAZAS GRAAANDES

**POR FIN,  
CONDROVET® FORCE HA  
para perros grandes:**

- ENORME COMODIDAD. Sólo 1 comprimido al día\*
- MAYOR AHORRO EN COSTE/TRATAMIENTO
- GRAN PALATABILIDAD

\*En perros 25-40 kg

Ahora también  
**RAZAS  
GRANDES**



Condrovet® Force HA  
Razas grandes 80 comp.



Condrovet® Force HA  
Razas grandes 360 comp.



**b Bioiberica**  
www.bioiberica.com

**Condrovet®**  
RAZAS GRANDES **FORCE HA**