



Javier Manzanares Rodríguez
*Field Scientific Communication
Specialist Royal Canin*

Enfermedades Dermatológicas de Origen Nutricional: Diagnóstico y Prevención

Las alteraciones cutáneas derivadas de problemas nutricionales no solo repercuten negativamente en el bienestar general de los animales, sino que además pueden reflejar la presencia de trastornos internos más complejos o desequilibrios metabólicos subyacentes

La evaluación nutricional es clave para la detección temprana de deficiencias nutricionales que puedan conducir a alteraciones cutáneas.



**Enfermedades dermatológicas
de origen nutricional:**
Diagnóstico y Prevención



Introducción

Las enfermedades dermatológicas de origen nutricional representan un grupo de patologías cutáneas cuya etiología se relaciona directamente con deficiencias, excesos o desequilibrios de nutrientes esenciales en la dieta. Si bien la mayoría de los alimentos comerciales completos cumplen con los requerimientos mínimos establecidos por organismos internacionales, la prevalencia de dietas caseras, alimentos no balanceados o condiciones que afectan la absorción intestinal han incrementado la incidencia de estos cuadros en la clínica veterinaria. El reconocimiento temprano y el abordaje nutricional adecuado resultan fundamentales para la resolución clínica y la prevención de recurrencias.

Principales enfermedades dermatológicas de origen nutricional

Deficiencia de Ácidos Grasos Esenciales (AGE)

Los AGE, principalmente omega-6 (ácido linoleico) y omega-3 (ácido alfa-linolénico, EPA y DHA), son componentes estructurales de las membranas celulares y precursores de eicosanoides que modulan la respuesta inflamatoria cutánea. Su déficit altera la función de la barrera epidérmica, favoreciendo la aparición de xerosis, descamación, alopecia, dermatitis seborreica y retraso en la cicatrización de heridas. En perros, la suplementación con AGE ha demostrado eficacia en la mejora de la función cutánea y reducción de signos clínicos en dermatitis atópica, con efectos inmunomoduladores y antiinflamatorios (Mueller, 2017). En perros, dosis de EPA y DHA de 125 mg/kg^{0.75} están recomendados para poder beneficiarse de su efecto antiinflamatorio.

Deficiencia de Zinc

El zinc es un oligoelemento esencial para la proliferación celular, la síntesis de proteínas, la función inmunitaria y la integridad de la barrera cutánea. Su deficiencia se asocia a cuadros de dermatitis acral, hiperqueratosis, alopecia, lesiones ulcerativas y retraso en la cicatrización. El síndrome de dermatitis por deficiencia de zinc (Zn-responsive dermatosis) es frecuente en razas predispuestas como el Husky Siberiano y el Alaskan Malamute; en estos casos el tratamiento consiste en suplementación oral con zinc de por vida (2-3 mg de zinc elemental/kg/día de por vida).

Deficiencia de Biotina

Las deficiencias de vitaminas del grupo B, también tienen manifestaciones cutáneas, en relación a su función en el metabolismo energético, incluyendo riboflavina, niacina y biotina. La biotina es una vitamina hidrosoluble del complejo B, cofactor de enzimas involucradas en el metabolismo de ácidos grasos y aminoácidos. Su déficit se manifiesta con dermatitis, alopecia, seborrea, mala calidad del pelaje y retraso en la cicatrización. El consumo excesivo de avidina (presente en clara de huevo cruda) puede inhibir la absorción de biotina y dar lugar a cuadros carenciales (Fascetti & Delaney, 2012).





Deficiencia de Vitaminas A y E

La vitamina A es fundamental para la diferenciación celular, la proliferación epitelial y el mantenimiento de la integridad de las mucosas y la piel. Su déficit provoca hiperqueratosis folicular, descamación, alteraciones en la renovación celular y mayor susceptibilidad a infecciones secundarias. La vitamina E, antioxidante liposoluble, protege las células cutáneas del daño oxidativo y modula la respuesta inflamatoria. Su deficiencia puede agravar procesos inflamatorios y retardar la recuperación cutánea (Mueller, 2017).

Diagnóstico

El diagnóstico de enfermedades dermatológicas de origen nutricional se fundamenta en una anamnesis exhaustiva, evaluación nutricional y examen físico dermatológico. Es imprescindible diferenciar estos cuadros de otras etiologías, como enfermedades alérgicas, infecciosas, endocrinas o autoinmunes.

- **Historia clínica y evaluación nutricional:** Recopilación detallada de la dieta actual, tipo de alimento, suplementos, cambios recientes y antecedentes de dietas caseras o alimentos no balanceados.
- **Examen físico dermatológico:** Identificación de patrones lesionales característicos (localización, tipo, extensión) y signos asociados a deficiencias nutricionales.
- **Pruebas complementarias:**
 - **Análisis sanguíneos:** Determinación de niveles séricos de zinc, vitaminas A y E, biotina y otros nutrientes relevantes.
 - **Biopsia cutánea:** En casos de duda diagnóstica, para descartar otras patologías y confirmar alteraciones compatibles con deficiencias nutricionales.
 - **Pruebas de absorción:** Indicadas si se sospechan trastornos gastrointestinales o mala absorción.
- **Dietas de eliminación y test de provocación:** para confirmar o descartar la naturaleza alérgica de las lesiones.

Prevención y Manejo Nutricional

La prevención de enfermedades dermatológicas de origen nutricional se basa en la administración de dietas comerciales completas y balanceadas, formuladas según los estándares internacionales (AAFCO, FEDIAF). En casos diagnosticados, la suplementación dirigida debe ser ajustada según especie, raza, peso y condición clínica, evitando la sobredosificación y monitorizando la respuesta clínica.

- **Ácidos grasos esenciales:** Suplementación con omega-3 y omega-6 en las dosis recomendadas para restaurar la función de la barrera cutánea y modular la inflamación.
- **Zinc:** Suplementación oral en razas predispuestas o animales con signos clínicos compatibles, monitorizando la aparición de efectos adversos.

- **Biotina:** Suplementación oral en casos de déficit confirmado o sospechado, especialmente en animales alimentados con dietas caseras.
- **Vitaminas A y E:** Suplementación ajustada a los requerimientos individuales, evitando la hipervitaminosis.

El seguimiento clínico periódico es esencial para evaluar la evolución de las lesiones dermatológicas, ajustar la suplementación y prevenir recurrencias. La educación del propietario sobre la importancia de una nutrición adecuada y el riesgo de dietas caseras no balanceadas es fundamental para el éxito terapéutico y la prevención a largo plazo.

Conclusión

La relación entre nutrición y salud dermatológica es cada vez más reconocida en la medicina veterinaria. Las enfermedades dermatológicas de origen nutricional no solo afectan la calidad de vida de los animales, sino que también pueden ser indicativas de desequilibrios sistémicos más profundos. Es importante destacar que, aunque la suplementación dirigida puede corregir deficiencias puntuales, la base del manejo siempre debe ser una dieta completa y balanceada, adaptada a las necesidades individuales de cada animal según su especie, raza, edad, estado fisiológico y nivel de actividad.

El auge de dietas caseras y tendencias alimentarias alternativas, ha incrementado el riesgo de deficiencias nutricionales, especialmente cuando no se cuenta con la asesoría de un veterinario especializado en nutrición. Además, ciertas condiciones médicas, como enfermedades gastrointestinales crónicas o ciertas parasitosis, pueden interferir con la absorción de nutrientes esenciales, por lo que el abordaje debe ser siempre integral y personalizado.

La colaboración entre veterinario y tutor es fundamental para el éxito terapéutico. La formación continua y la actualización en nutrición animal permiten prevenir errores comunes y mejorar el pronóstico de los pacientes.

Referencias bibliográficas

1. Fascetti, A. J., & Delaney, S. J. (2012). *Applied Veterinary Clinical Nutrition*. Wiley-Blackwell.
2. Mueller, R. S. (2017). Nutritional Dermatology in Dogs and Cats. *Veterinary Clinics of North America: Small Animal Practice*, 47(5), 1037-1053. <https://doi.org/10.1016/j.cvsm.2017.05.003>
3. WSAVA Global Nutrition Committee. (2019). Nutritional assessment guidelines for dogs and cats. *Journal of Small Animal Practice*, 60(6), 329-339. <https://doi.org/10.1111/jsap.13004>
4. FEDIAF (2025). *Nutritional Guidelines for Complete and Complementary Pet Food for Cats and Dogs*. Brussels, Belgium: FEDIAF. <https://fediaf.org/self-regulation/nutrition>





ROYAL CANIN®

INCREÍBLE EN CADA DETALLE

¿Sabías que...
más del 80% de los
propietarios de perros
utilizan premios para
demostrarles cariño?



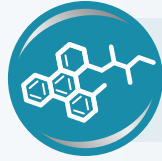
Por esto creamos **Royal Canin® TREATS**,
para que los perros que siguen dietas
veterinarias también disfruten de premios,
sin comprometer su salud.

Descubre toda la gama





PREMIOS MASTICABLES MUY APETECIBLES COMPATIBLES CON LAS DIETAS HIPOALERGENIC



CON PROTEÍNA HIDROLIZADA Y VITAMINA B12

PREMIOS MASTICABLES MUY APETECIBLES COMPATIBLES CON LAS DIETAS GASTROINTESTINAL



BAJOS EN GRASA, CON PREBIÓTICOS Y VITAMINA B12



PREMIOS MASTICABLES MUY APETECIBLES COMPATIBLES CON LAS DIETAS SATIETY



ALTO EN PROTEÍNAS



MENOS DE 3 CALORÍAS POR UNIDAD

PREMIOS MASTICABLES MUY APETECIBLES COMPATIBLES CON LAS DIETAS URINARY S/O



CONTENIDO MINERAL OPTIMIZADO

